

## Mittelalterliche Mikwe

Waagegasse 8  
99084 Erfurt

Tel: +49 (0) 361 6551520  
Fax:

altesynagoge@erfurt.de  
[www.alte-synagoge.erfurt.de](http://www.alte-synagoge.erfurt.de)

## Informationen für Menschen mit Sehbehinderung und blinde Menschen

Die Informationen zur Barrierefreiheit wurden am 30. Januar 2017 im Rahmen des Systems "Reisen für Alle" erhoben und sind geprüft.

Detailinformationen zu Treppen, Aufzügen / Treppenliften, Rampen, Automaten und speziellen Türen auf dem Weg zu einzelnen Bereichen finden Sie in der entsprechenden Kategorie.

### Parkplatz

Es ist kein Parkplatz vorhanden.

Es gibt 0 Stellplatz/-plätze für Menschen mit Behinderung.

Der Stellplatz / die Stellplätze für Menschen mit Behinderung ist / sind nicht gekennzeichnet.

Stellplatzbreite: 0 cm.

Stellplatzlänge: 0 cm.

Entfernung des Stellplatzes für Menschen mit Behinderung zum Eingangsbereich: 250 m.

Anmerkungen für den Gast: Die nächsten Stellplätze für Menschen mit Behinderung befinden sich in der Michaelisstraße bei der alten Synagoge oder in der Predigerstraße.

### Eingangsbereich



Eingangstür der  
Mikwe

Zugang zum Eingangsbereich über: [Treppe zur Mikwe](#), [Rampe zum Eingang Mikwe](#)

Auf folgende zu nutzende Wege wird hingewiesen: [Wege außen zum Plateau mit Schaufenster und Treppe zur Mikwe](#)

Der Eingangsbereich ist visuell kontrastreich zur Umgebung abgesetzt.

Der Eingangsbereich ist nicht durch einen taktil wahrnehmbaren Bodenbelagswechsel erkennbar.

Eingangstür

Tür

Die Tür ist keine Karussell- oder Rotationstür.

Art der Tür / des Durchgangs: Einflügel

Die Tür wird durch eine Servicekraft geöffnet.

Die Tür bzw. der Türrahmen ist nicht visuell kontrastreich zur Umgebung abgesetzt.

Keine Bedienelemente (Türgriff/Schalter) vorhanden und durch die Nutzung durch Gäste vorgesehen.

## Mikwe

---



Besichtigungsebene  
der Mikwe

Auf folgende zu nutzende Wege wird hingewiesen: [Weg in der Mikwe](#)

Tür

Größe des Raumes - Breite: 5 m.

Größe des Raumes - Tiefe: 5 m.

Der Raum ist nicht beleuchtet.

Es sind keine Hindernisse, z.B. in den Weg ragende Gegenstände, vorhanden.

Die Wand kann als Orientierungsleitlinie genutzt werden.

Anmerkungen für den Gast: Die Mikwe kann nur im Rahmen einer Führung besichtigt werden. Die Tür zur Mikwe wird vom Servicpersonal geöffnet. Die Besichtigungsebene im Inneren ist 320 breit und 380 cm lang.

## Plateau mit Schaufenster in die Mikwe

---



Schaufenster in die Mikwe



Schaufenster in die Mikwe

---

Auf folgende zu nutzende Wege wird hingewiesen: [Wege außen zum Plateau mit Schaufenster und Treppe zur Mikwe](#)

Die Station/das Objekt/Exponat kontrastiert visuell mit der Umgebung.

Die Exponate sind gut ausgeleuchtet.

Die Informationen sind visuell kontrastreich gestaltet.

Die Informationen werden schriftlich vermittelt. Es erfolgt eine fotorealistische Darstellung der Informationen

## Alarm/Hilfsmittel

Assistenzhunde (Begleithunde, Blindenführhunde etc.) dürfen in alle relevanten Bereiche/Räume des Betriebes/Angebotes mitgebracht werden.

Es werden Führungen für Menschen mit Behinderung angeboten.

Es werden Führungen für Menschen mit Sehbehinderung angeboten.

Es werden Führungen für blinde Menschen angeboten.

## Wege außen zum Plateau mit Schaufenster und Treppe zur Mikwe



Weg außen zur Mikwe und Plateau



Weg zum Plateau

---

Über den Weg sind zu erreichen: [Eingangsbereich](#), [Plateau mit Schaufenster in die Mikwe](#)

Breite des Weges: 260 cm

Länge des Weges: 15 m

Gehwegbegrenzung visuell kontrastreich. Gehwegbegrenzung taktil erfassbar.

Es gibt keine visuell kontrastreichen Bodenindikatoren (z.B. Leitstreifen).

Es gibt keine taktil erfassbaren Bodenindikatoren (z.B. Leitstreifen).

## Treppe zur Mikwe

---



Treppe zur Mikwe



Weg mit Stufen zur Mikwe

---

Über die Schwelle / Stufe / Treppe sind zu erreichen: [Eingangsbereich](#)

Vorhandene Schwellen/Stufen: 16

Höhe der Schwelle/Stufe: 15 cm

Die Treppe hat gerade Läufe.

Die Treppe hat beidseitige Handläufe.

Die Handläufe werden am Anfang und am Ende der Treppenläufe mehr als 28 cm waagrecht weitergeführt.

Es sind keine taktilen Informationen zum Stockwerk am Anfang und am Ende der Treppenläufe vorhanden.

Die erste und letzte Stufe weist eine mit der waagerechten und senkrechten Stufenfläche visuell kontrastreiche Kante auf.

Es besteht ein visueller Kontrast zwischen dem Fußbodenbelag und Treppenauf- oder abgängen.

Es besteht ein taktiler Kontrast zwischen dem Fußbodenbelag und Treppenauf- oder abgängen.

Die Treppe ist nicht hell und blendfrei ausgeleuchtet.

Alternative zur Schwelle / Stufe / Treppe: [Rampe zum Eingang Mikwe](#)

## Rampe zum Eingang Mikwe

---



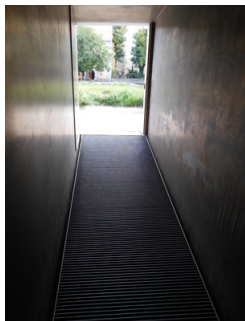
Rampenweg zur Mikwe

Über die Rampe sind zu erreichen: [Eingangsbereich](#), [Wege außen zum Plateau mit Schaufenster und Treppe zur Mikwe](#)

Alternative zur Rampe: [Treppe zur Mikwe](#)

## Weg in der Mikwe

---



Weg in der Mikwe



Durchgang zur Mikwe über Gitterrost

---

Über den Flur / Weg / Durchgang sind zu erreichen: [Eingangsbereich](#), [Mikwe](#)

Länge (Flur/Weg/Gang): 15 m

Der Flur/Weg/Gang ist nicht hell und blendfrei ausgeleuchtet.

Es sind keine Hindernisse vorhanden.

Es sind keine Stufen im Wegeverlauf vorhanden.

Die Gehbahn im Flur/Weg/Gang ist nicht visuell kontrastreich zur Umgebung abgesetzt.

Die Wand kann als Orientierungsleitlinie genutzt werden.

Anmerkungen für den Gast: Der Untergrund ist ein Gitterrost und ist 3 % - 6% geneigt. Weg wird im Verlauf immer schmaler von 150 cm bis 100 cm.

## Führungen

Es werden Führungen für Menschen mit Sehbehinderung angeboten.

Es werden Führungen für blinde Menschen angeboten.

Die Gästeführer sind so ausgebildet, dass blinde Menschen an jeder Führung teilnehmen können.

Es ist eine Voranmeldung für die Führung notwendig.

Während der Führungen werden Exponate zum Tasten integriert.

Anmerkungen für den Gast: Führungen in der Mikwe werden über die Erfurter Tourist-Information angeboten: Telefon +49 (0) 361-6640120 Mail: [citytour@erfurt-tourismus.de](mailto:citytour@erfurt-tourismus.de)